

SCHOOLVOORSTELLINGEN

LON

NINA LANDAU



Dit lesmateriaal bestaat uit drie delen:

DOCENTENHANDLEIDING

Deze docentenhandleiding biedt handvaten om de documentaire te behandelen in de klas en geeft aanvullende achtergrondinformatie. Je kunt zelf op basis van tijd, behoefte en niveau bepalen hoeveel je uit dit materiaal gebruikt en of je kiest voor een klassikale, individuele of groepsgewijze aanpak.

OPDRACHTEN VOOR LEERLINGEN

Deze opdrachten kunnen apart geopend en/of geprint worden voor de leerlingen.

WERKVORMEN

Dit document bevat een aantal werkvormen die net even anders zijn dan het klassikaal bespreken van de vragen. Welke werkvorm het beste bij je les past is afhankelijk van hoeveel tijd je hebt en op welke manier je de leerlingen wilt activeren.

ADVIES: VO KLAS 2

VAKKEN EN KERNDOELEN

Dit materiaal sluit aan bij de volgende vakken van en kerndoelen voor het voortgezet onderwijs

- Nederlands: 1, 4, 5, 6 (7 en 8 afhankelijk van de gekozen werkvorm)
- Mens en Maatschappij: 36, 37, 38, 43
- Kunst en Cultuur: 50, 52

THEMA'S

Tweede Wereldoorlog, holocaust, familie, kunst, dromen.

idfa

WAAR GAAT DE DOCUMENTAIRE LON OVER?

In deze korte animatiefilm maken we kennis met het Antwerpen van de jaren dertig waar Léon ofwel Lon Landau als eerste bekende decorontwerper werkzaam is bij de Koninklijke Nederlandse Schouwburg. Lon leeft als het ware zijn droom, maar als de Duitsers binnenvallen verandert alles. Lon wordt opgepakt en gevangen gehouden in een doorgangskamp in Mechelen, waar de onzekerheid vaak erger is dan de honger. Lon brengt het meeste tijd door in het schildersatelier bedoeld voor het maken van treinbordjes. Hier begint hij met het maken van marionetten. Fysiek gevangen, maar in gedachten vrij. Het is een persoonlijke portret gemaakt door familielid Nina Landau.

CONTEXT

We leven in een tijd waarin de groep overlevenden van de werk-, en vernietigingskampen steeds schaarser wordt. Verhalen uit eerste hand zullen langzaam aan dan ook uit onze wereld verdwijnen. Voor documentairemakers en journalisten wordt het een steeds grotere uitdaging deze mensen te bereiken en hen te kunnen interviewen. Daarnaast spreken holocaustoverlevenden niet altijd even graag over het verleden. Het is een belangrijk moment, ook historisch gezien, omdat met het schaarser worden van de overlevenden tegelijkertijd een bron verloren gaat. Interessant is dan ook om te zien dat er momenteel veel documentaires worden uitgebracht met tweede of derde generatie oorlogsslachtoffers als thema.

MAKER



Nina Landau is producer en director. **Lon** is haar eerste film. Nina Landau stuitte in 2014 op een aantal foto's van haar grootvader Lon Landau. De foto's waren genomen in de jaren '30. Ze was nieuwsgierig naar zijn verhaal, en met name zijn verhaal van tijdens de oorlog. Samen met haar vader had ze een oriënterend gesprek over hoe ze het beste onderzoek zou kunnen doen naar het leven van Lon tijdens de oorlog. Daarbij wist ze niet goed hoe ze uiteindelijk een documentaire zou kunnen maken over deze periode. Het obstakel zat voornamelijk in het feit dat er geen foto's bestonden van Lon uit de oorlogstijd, alleen van voor deze periode. Hoe creëer je dan toch bewegend beeld? Op een gegeven moment kwam ze met het idee om het verhaal in animatievorm te gieten waarbij muziek een niet onbelangrijke rol speelde.

BRONNEN

- <https://www.cinevox.be/nl/ikl-nina-landau-lon/>
- <https://www.kazernedossin.eu/EN/>
- <https://educatie-en-school.infonu.nl/diversen/152035-jodenvervolging-in-belgie-en-nederland.html>

LON

Nina Landau, 2017, 7 minuten

Lon kwam tot stand in samenwerking met de Chinezen en Canvas.

Auteur: Kimber van Valkenburg

Eindredactie: IDFA, Marije Veenstra

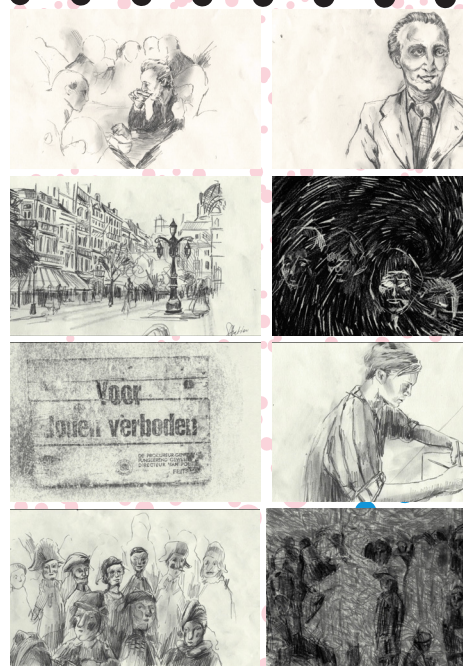
Vormgeving: Madeline Hageman

© IDFA 2018 | 020 6273329

www.idfa.nl

TIP

Door middel van gratis lidmaatschap op Docschool Online op www.idfa.nl > Meer IDFA > Onderwijs > Docschool Online heb je toegang tot vele documentaires en bijbehorend lesmateriaal.



TOT SLOT

IDFA is altijd benieuwd naar de manier waarop bovenstaande opdrachten in de klas zijn behandeld. Heb je tips en/of aanvullingen voor ons of voor andere docenten?

Dan kun je mailen naar: educatie@idfa.nl

SCHOOLVOORSTELLINGEN

LON

NINA LANDAU

1

LEERLINGENBLAD VOOR DE FILM

OPDRACHT 1

1. Wat is volgens jou een documentaire? Noem minstens twee kenmerken.

2

OPDRACHT 2

“Toneel is een leugen. Maar wel een zuivere leugen.” Deze zin komt twee keer voor in de film.

- Leg uit wat hiermee bedoeld zou kunnen worden. Waarom juist een zuivere leugen?
- Deze zin zou zowel op een speelfilm als op een documentaire van toepassing kunnen zijn. Leg uit of je het eens bent met deze stelling en betrek in je antwoord zowel de speelfilm als de documentaire als filmsoort.

WAAR GAAT DE DOCUMENTAIRE LON OVER?

In deze korte animatiefilm maken we kennis met het Antwerpen van de jaren dertig waar Léon ofwel Lon Landau als eerste bekende decorontwerper werkzaam is bij de Koninklijke Nederlandse Schouwburg. Lon leeft als het ware zijn droom, maar als de Duitsers binnenvallen verandert alles. Lon wordt opgepakt en gevangen gehouden in een doorgangskamp in Mechelen, waar de onzekerheid vaak erger is dan de honger. Lon brengt het meeste tijd door in het schildersatelier bedoeld voor het maken van treinbordjes. Hier begint hij met het maken van marionetten. Fysiek gevangen, maar in gedachte vrij. Het is een persoonlijke portret gemaakt door familielid Nina Landau.

CONTEXT

In de Joodse traditie is het van groot belang mensen te herdenken zodat iemand niet voor niets is gestorven. Op die manier vereert je de voorouders. Elk jaar worden er daarom op verschillende plaatsen tijdens, onder andere, de dodenherdenking namen voorgelezen van de Joodse slachtoffers.

VOOR EN NA DE FILM

OPDRACHT 3

- Denk jij dat door de Tweede Wereldoorlog herdenken extra belangrijk is geworden binnen de Joodse traditie?
- Welke betekenis kan herdenken hebben voor mensen? Geef een voorbeeld.
- Herdenk jij wel eens iets of iemand? Licht je antwoord toe.

OPDRACHT 4

Lon is een animatiefilm van ongeveer zeven minuten. Deze film gaat over de Joodse decorontwerper Lon die tijdens de Tweede Wereldoorlog net als andere miljoenen joden wordt opgepakt door de nazi's en uiteindelijk van zijn leven wordt beroofd.

- Vind jij dat de lengte van een documentaire laat zien hoe belangrijk het onderwerp is? Leg je antwoord uit.
- Zou jij als maker dezelfde lengte aanhouden voor het vertellen van zo'n verhaal? Waarom wel of niet?

OPDRACHT 5

Oorlogen leren ons dat mensen in staat zijn om anderen uit te sluiten op basis van uiterlijk, geloof of overtuiging.

- Kun je een ander voorbeeld noemen van een oorlog of maatschappelijke situatie waarbij het uitsluiten van anderen voorkomt?
- Denk je dat jij zelf ook wel eens mensen op basis van uiterlijk, geloof of overtuiging buitensluit?
- Word je zelf wel eens buitengesloten?

NA DE FILM

OPDRACHT 6 / OVER DE MAKER

De maakster, Nina Landau, kent haar grootoom enkel van een paar verhalen en wat foto's. Ze vertelt:

"Er is relatief veel te vinden over het leven van Lon voorafgaand aan de oorlog. Ik wilde echter dieper ingaan op zijn leven tijdens de oorlog, het stukje van zijn leven waar nou juist het minst over gedocumenteerd is gebleven."

- Waarom denk je dat Nina Landau ervoor kiest om juist dit deel van zijn leven te gebruiken voor de film?
- De documentaire is gemaakt in animatievorm. Waarom denk je dat de maakster hiervoor heeft gekozen?

OPDRACHT 7

Aan het begin van het maakproces was Nina Landau angstig. Soms wist ze niet goed hoe het einde van het proces er uit zou gaan zien. Zo had ze moeite met het doen van research.

a. Beschrijf wie of wat je allemaal nodig hebt om de documentaire Lon tot stand te laten komen.

OPDRACHT 8/ STIJL VAN DE FILM

Kijk nog eens naar het antwoord dat je bij vraag 1 hebt gegeven. Komen jouw kenmerken overeen met de documentaire die je net hebt gezien? Zo niet, schrijf dan twee nieuwe kenmerken op.

OPDRACHT 9

De documentaire heeft een aparte stijl qua vormgeving.

a. Wat valt jou op aan deze stijl?

b. Zou jij voor dezelfde stijl kiezen voor het vertellen van dit verhaal? Leg je antwoord uit.

c. Vind jij dat deze documentaire alleen voor kinderen is, of ook voor volwassenen? Waarom wel of niet?

OPDRACHT 10

Gedurende de hele documentaire is er achtergrondmuziek. Waarom denk je dat dit zo is?

OPDRACHT 11/ OVER DE FILM

Lon mocht van de Duitsers gewoon werken aan zijn poppen. Waarom denk jij dat de Duitsers dit toelieten?

OPDRACHT 12

In de documentaire wordt op een gegeven moment gezegd: "Lon leefde in zijn eigen wereld met zijn fantasieën. Maar om hem heen verdwenen steeds meer mensen, zag hij dat dan niet?" Denk jij dat Lon dit inderdaad niet zag? Leg je antwoord uit.

OPDRACHT 13

Het verhaal van Lon is bijzonder maar zijn lot is er een van vele andere Joden. Van de 100.000 Joden die in België leefden heeft slechts de helft de oorlog overleefd. Anders dan in Nederland wordt in België (en ook in Frankrijk) op 11 november jaarlijks stilgestaan bij het herdenken van de gevallen slachtoffers van de Eerste Wereldoorlog, de Tweede Wereldoorlog en alle andere oorlogen.

Lon had een talent. Hij kon mooie poppen maken tijdens zijn verblijf in de kazerne, die bij de bevrijding zijn gevonden, waarvan zelfs twee zijn 'gered'. Denk je dat Lon daarom anders wordt herdacht dan een van de andere Joden die is omgekomen in Bergen Belsen?

OPDRACHT 14

Heb jij een familielid waarvan jij zelf wel een film of documentaire zou willen maken? Wie is dit en waarom is het interessant om over deze persoon een film of documentaire te maken?

